

Euskal Kostaldeko Geoparke Proiektua

Proyecto Geoparque de la Costa Vasca

Zumaia-Deba-Mutriku

*Antzinako iraganetik hurbileko etorkizunera:
lurraldea garatzeko proposamena*

*Desde un pasado remoto hasta un futuro próximo:
una propuesta de desarrollo local*



AURKIBIDEA

1. Gure lurraldeari buruzko gogoeta orokor laburra 1

2. Egoeran jarriko gara: ondare geologikoa eta geoparkeak 2

Ondare geologikoa eta Digneko Aitorpena
Geoparkeak: ideia izatetik errealitate bihurtzera
Zer da Geoparke bat?
Zein izan da Geoparkeen Europako Sarearen
eta Sare Globalaren garapena?
Nola gauzatzen da Geoparke izateko hautagaitza-prozedura?
Zein da Sarearen egitura eta antolamendua?

3. Zer onura ekar ditzake geoparkearen ereduak? 6

4. Lurraldea Europako Geoparke izateko hautagaitza-prozesua 8

5. Lurraldea eta dauzkan balioak 9

Biztanleria eta lurraldea
Geologia
Ondare naturala
Kultura-ondarea
Turismoa: iragana, oraina eta etorkizuna
Lurralde orekatu baten iraunkortasuna

6. Geoparkearen elkartea 15

Elkartearen helburuak
Elkartearen funtzionamendua

ÍNDICE

1. Breve reflexión general sobre nuestro territorio 1

2. Nos ponemos en situación: el patrimonio geológico y los geoparques 2

El patrimonio geológico y la Declaración de Digne
Los Geoparques: de idea a realidad
¿Qué es un Geoparque?
¿Cuál ha sido el desarrollo de la Red Europea de Geoparques
y de la Red Global?
¿Cómo es el procedimiento de candidatura a Geoparque?
¿Cuál es la estructura y organización de la Red?

3. ¿Qué beneficios puede llegar a aportar la figura de geoparque? 6

4. Proceso de candidatura del territorio a Geoparque Europeo 8

5. El territorio y sus valores 9

Población y territorio
Geología
Patrimonio natural
Patrimonio cultural
Turismo: pasado, presente y futuro
Sostenibilidad de un territorio equilibrado

6. Asociación del geoparque 15

Objetivos de la asociación
Funcionamiento de la asociación





Jesus Mari Agirrezabala
Debako Alkatea
Geogarapeneko Lehendakaria



Josebe Astigarraga
Mutrikuko Alkatea
Geogarapeneko Idazkari - Diruzaina



Iñaki Agirrezabalaga
Zumaiaiko Alkatea
Geogarapeneko Lehendakariordea

Zumaiaiko, Debako eta Mutrikuko alkateen iritziz oso garrantzitsua da **UNESCOren** babespeko **Geoparkeen Europako Sarean** sartzen den Euskadiko lehenengo lurraldea izateko egingo dugun urratsa. Oso lan ona egin dugu taldean eta uste dugu hainbat urtetako ahaleginaren ondoren, hautagaitza sendoa aurkeztu dugula.

Gure ustez **geoparkeak** zeregin handia izango du gure udalerrietako garapen sozioekonomikoan; horretaz gain, kontuan izan behar dugu garrantzi handia izango duela gure balioak eta gure ondare geologikoa, ingurumenekoa eta kulturala gordetzeko.

Horregatik, proiektu honetan jarri dugun itxaropena herritar guztiekin partekatu nahi dugu, herritarrek proiektuaren berri izan dezaten eta proiektuan parte har dezaten.

Los alcaldes de Zumaia, Deba y Mutriku creemos que es muy importante el paso que vamos a dar para ser el primer territorio de Euskadi en integrarse en la Red Europea de Geoparques, auspiciada por la UNESCO. Hemos realizado un buen trabajo en equipo y consideramos que tras varios años de esfuerzo presentamos una candidatura sólida.

Pensamos que el geoparque desempeñará un papel importante en el desarrollo socioeconómico de nuestros municipios, y también debemos tener en cuenta la importancia que tendrá para preservar nuestros valores y nuestro patrimonio geológico, ambiental y cultural.

Deseamos por ello compartir nuestra ilusión por este proyecto con toda la ciudadanía, para que pueda conocerlo y participar en él.





1. Gure lurraldeari eta geoparkearen irudiari buruzko gogoeta orokor laburra

Mutriku, Deba eta Zumaia herriak duela gutxi elkartu dira lurralde-garapenerako estrategia baten aldeko apustua egiteko. Horretarako, hiru udalerriek gai jakin bati buruzko baterako gogoeta egin dute lehendabizi: Zer izan nahi dugu lurralde gisa? Gogoeta horren ondorioa hiru puntu nagusitan laburbil daiteke:

- Bere balio naturalak eta kulturalak gordetzen dituen lurraldea izatea,
- iraunkorra izatea,
- eta bere biztanleei bizi-kalitate bikaina eta aukera berriak eskaintzen dizkion lurraldea izatea

Argitalpen honen bitartez, kezka horien ondorioz sortu zen **Geoparkearen Proiektua Mutrikuko, Debako eta Zumaia**ko herritarrengana hurbildu nahi dugu eta herritar horiei aurkeztu nahi diegu. Proiektuaren hasieratik hartu dute parte herritarrek eta ekimenaren inguruan interesa izan duten tokiko agente askok, eta horri guztiari esker, ekarpen asko bildu dira, etorkizunean indartu ahal izango den prozesu parte-hartzaile batean.

Geoparkeen ideia nagusia ondare geologikoaren eta naturalaren iraunkortasunari balioa emanez tokiko garapena bultzatuko duen eredu batean datza. Geoparkeak lekuaren eta leku horretako ondarearen eta biztanleen arteko zubi izan nahi du, hots, pertsonak beren ingurumenarekin lotzeko elementu bat. Beste era batean esanda, biztanleek lurraldeko balioez berriz jabe daitezten eta biztanle horiek lurralde hori orokorrean indarberritzeko lanetan parte har dezaten laguntzean datza. Horregatik, geoparkeetan, eremu geologikoa garrantzitsua da, baina, egia esan, eremu horretan bizi diren pertsonak dira horren guztiaren oinarri. Esate baterako, gure kasuan proiektuaren helburua hainbat elementu berreskuratzen laguntzea da, esate baterako tradizioen memoria, antzinako lanbideak, tokiko gastronomia edo mitoen eta elezaharren transmisioa.

1. Breve reflexión general sobre nuestro territorio y la figura de geoparque

Las poblaciones de **Mutriku, Deba y Zumaia** se han unido recientemente en la apuesta por una estrategia de desarrollo territorial. Para ello los tres municipios han realizado previamente una reflexión conjunta sobre una cuestión concreta: ¿Qué queremos ser como territorio? El resultado de esta reflexión se puede resumir en tres puntos importantes:

- Ser un territorio que preserve sus valores naturales y culturales,
- que sea sostenible,
- y que ofrezca nuevas oportunidades y una elevada calidad de vida a sus habitantes

Esta publicación pretende acercar y presentar el **Proyecto de Geoparque** a la ciudadanía de **Mutriku, Deba y Zumaia** surgido a partir de estas inquietudes. Desde su inicio el proyecto ha contado con la participación de la ciudadanía y de numerosos agentes locales que se han interesado por la iniciativa, y gracias a todo ello se han recogido numerosas aportaciones, en un proceso participativo que podrá reforzarse en el futuro.

La idea central de los geoparques consiste en un modelo que impulse el desarrollo local mediante la puesta en valor sostenible del patrimonio geológico y natural. Un Geoparque aspira así a ser el puente entre un lugar, su patrimonio y sus habitantes, es decir, en ser un elemento que conecte a las personas con su medio. Dicho de otro modo consiste en favorecer que los habitantes se reapropien de los valores del territorio y que participen en su revitalización general. Por ello en los geoparques el ámbito geológico es importante, pero realmente las personas que habitan en él son la clave de todo. Así, por ejemplo, en nuestro caso el proyecto pretende ayudar a recuperar elementos como la memoria de las tradiciones, los oficios antiguos, la gastronomía local o la transmisión de mitos y leyendas, entre otros.



Sakoneta - Deba



2. Egoeran jarriko gara: ondare geologikoa eta geoparkeak

Hondare geologikoa eta Digneko Aitorpena

1991n, Dignen (Frantzia), *Société Géologique de France*ren babespean, elkartu zen espezialista talde batek, baterako gogoeta tinko eta berritzaile bati ekin zion, eta gogoeta horren ondorioz, ikusi zuten ondare geologikoa babestu egin behar zela nahitaez, eta **Lurreko Memoriari buruzko Nazioarteko Aitorpena** utzi zuten historiarako. Aitorpen horretako hainbat lerro aipatuko ditugu jarraian:

“Gure historia eta Lurrarena oso hertsiki lotuta daude. Haren jatorriak gure jatorria dira. Haren historia gure historia da eta haren etorkizuna gure etorkizuna izango da. [...] Zuhaitz zahar batek izan duen hazkundearen eta bizitzaren memoria bere enborrean gordetzen du, Lurrak ere bere iraganeko memoria gordetzen du... sakontasunean eta lurrazalaren gainean, arroketan, fosiletan eta paisaietan idatzitako memoria, irakurri eta azal daitekeen memoria”

Orduz geroztik, beste hainbat aitorpenek, proposamenek edo legeak garrantzi handia eman diote **ondare geologikoa babesteko premiari** mundu osoan. **Ondare geologikoa planetaren eta izaki bizidunen bilakaera oso-osorik hartzen duen erregistro bakarra da.** Hortaz, hainbat arroka, osaketa eta paisaia Lurraren historia azaltzen dituzten puzzle handi baten piezatza har daitezke.

Nolanahi ere, ondare ikaragarri hori gutxietsi egin da duela gutxi arte, eta ondare horri balioa emateko oso ahalegin gutxi egin dira. Interes geologikoa naturaguneen beste alderdi bat izango balitz bezala hartu izan da, baina ez zaio berezko nortasunik eman. Europan eta munduko beste leku askotan, balio historikoa edo arkeologikoa duten tokien legatua balio kultural eta turistikoa gisa onartu, balioetsi, zaindu eta sustatu izan da tradizionalki. Baina ondare geologikoarekin ez da gauza bera gertatu, ondare horrek daukan aberastasunari, esanahi kulturalari eta pairatzen dituen mehatxuei buruz jendeak izan duen kontzientziak oso txikia izan baita.

Zorionez, azken bi hamarkada hauetan baliabide horri balioa emateko ekimen asko sortu dira mundu osoan. Horren ondorioz, hiru ekintza-mailatan oinarritutako politikak diseinatu dira:

- Ondare geologikoaren eta geodibertsitatearen elementuak identifikatzea eta ebaluatzea
- Ondare geologikoa zaintzea
- Balioa ematea, hedatzea eta horren inguruan sentsibiltzatzea

Ondorio gisa, esan dezakegu gure gizartearentzat nahitaezkoa dela ondare geologikoak, **Lurraren memoriak** berak, duen balioaz jabetzea eta dagokion balioa ematea, iraganari, orainari eta etorkizunari buruz eman diezagukeen informazio guztiarengatik.

Geoparkeak: ideia izatetik errealitate bihurtzera

Guy Martini eta Nicolas Zouros geologoei bururatu zitzaizkien sarea sortzeko ideia 1997an, ondare geologikoari buruzko nazioarteko biltzar batean. Bi zientifikoek bazekiten alde izugarria zegoela geozientzien eta jendearen artean. Egoera hori aldatu nahi zuten, erabaki zuten Europar Batasunari laguntza eskatzea ondare geologikoa aldarrikatuko zuen sare bat garatzeko; horretarako,

2. Nos ponemos en situación: el patrimonio geológico y los geoparques

El patrimonio geológico y la Declaración de Digne

En 1991 un conjunto de especialistas reunidos en Digne, Francia, bajo el auspicio de la *Société Géologique de France*, inician una reflexión conjunta firme y novedosa en la que claman la necesidad de la protección del patrimonio geológico, dejando para la historia la **Declaración Internacional de la Memoria de la Tierra**, de la que extractamos varias líneas:

“Nuestra historia y la de la Tierra están íntimamente ligadas. Sus orígenes son nuestros orígenes. Su historia es nuestra historia y su futuro será nuestro futuro. [...] Como un viejo árbol guarda la memoria de su crecimiento y de su vida en su tronco, la Tierra conserva la memoria de su pasado... una memoria escrita en las profundidades y sobre la superficie, en las rocas, los fósiles y los paisajes, una memoria que puede ser leída y traducida”

Desde entonces otras muchas declaraciones, propuestas o leyes han venido a poner énfasis en la necesidad de **protección del patrimonio geológico** en todo el mundo. El **patrimonio geológico constituye el único registro que abarca al completo la evolución del planeta y de los seres vivos**. Así, determinadas rocas, formaciones y paisajes pueden ser consideradas como las piezas de un enorme puzzle que nos explica la historia de la Tierra.

Sin embargo este patrimonio formidable ha sido hasta hace poco infravalorado, y los esfuerzos para su puesta en valor escasos. Habitualmente se ha considerado el interés geológico como otra faceta más de los espacios naturales, pero sin otorgarle una personalidad propia. En Europa y en otros muchos lugares del mundo el legado de enclaves de valor histórico o arqueológico ha sido tradicionalmente reconocido, valorado, conservado y promocionado como un valor cultural y turístico. Sin embargo, no ha ocurrido lo mismo con el patrimonio geológico, y ha existido poca conciencia pública de la riqueza, significado cultural y amenazas que sufre este patrimonio.

Afortunadamente en las últimas dos décadas han surgido en todo el mundo multitud de iniciativas tendentes a valorar este recurso. Ello ha motivado que se diseñen políticas basadas en tres niveles de acción:

- Identificación y evaluación de elementos del patrimonio geológico y la geodiversidad
- Conservación del patrimonio geológico
- Puesta en valor, divulgación y sensibilización

A modo de conclusión cabe afirmar que descubrir y otorgar el valor que le corresponde al patrimonio geológico, a la propia **memoria de la Tierra**, es ya una necesidad para nuestra sociedad por toda la información que nos puede aportar sobre el pasado, el presente y el futuro.

Los Geoparques: de idea a realidad

La idea de la creación de la red surgió en 1997 entre los geólogos Guy Martini y Nicolas Zouros en un congreso internacional sobre patrimonio geológico. Ambos científicos eran conscientes de que existía un abismo entre las geociencias y el público en general. El deseo de alterar ese estado de cosas les impulsó a solicitar ayuda a la Unión Europea para el desarrollo de una red que reivindicase el



bazkideak bilatzen hasi ziren. Lau lurraldek, ordura arte elkar ezagutzen ez zutenak, beren ahaleginak batzea erabaki zuten: Haute-Provenceko Erreserba Geologikoa (Frantzia), Lesvoseko Harri Bihurtutako Basoa (Grezia), Gerolstein / Vulkaneifel-eko Parke Geologikoa (Alemania) eta Maestrazgoko Parke Kulturala (Espainia). **2000ko ekainean, Lesvoseko irlan, lau herrialdeek Geoparkeen Europako Sareari hasiera ematen zion hitzarmena sinatu zuten**, Europar Batasunaren laguntzarekin, informazioa eta esperientzia trukatzeko eta lanerako tresna komunak definitzen jarraitzeko helburua zuen akordioa. Era berean, Europako Geoparkea marka sortu zen, Europako eremuan erregistratu zena.

patrimonio geológico, para lo cual buscaron posibles socios. Cuatro territorios, que hasta entonces se desconocían entre sí, decidieron unir sus esfuerzos: la Reserva Geológica de Haute-Provence (Francia), el Bosque Petrificado de Lesvos (Grecia), el Parque Geológico de Gerolstein / Vulkaneifel (Alemania) y el Parque Cultural del Maestrazgo (España). **En junio de 2000, en la isla de Lesvos, los cuatro territorios firmaron el acuerdo que daba inicio a la Red Europea de Geoparques** con el apoyo de la Unión Europea, un acuerdo con la finalidad de intercambiar información, experiencia, y avanzar en la definición de herramientas comunes de trabajo. De igual manera se creó la marca de Geoparque Europeo, registrada en el ámbito de Europa.



Ordesako Parke Nazionala - Sobrarbeko Geoparkea
 Parque Nacional de Ordesa - Geoparque de Sobrarbe



Lesvoseko harri bihurtutako basoa. Grezia.
 Bosque petrificado de Lesvos. Grecia.

Zer da Geoparke bat?

Honela defini daiteke: **bere ondare geologikoarengatik nabarmentzen den lurraldea**, hainbat elementuk ordezkatzeko dutena, hala nola zientzia-arloan garrantzi, bitxitasun, edertasun, hezkuntza-balio, turismo-balio eta abar berezia duen interes geologikoko leku multzo bat. Lurraldeak **beste ondare-elementu batzuk –naturalak edo kulturalak– eduki ditzake**, guztiari interes handiagoa ematen laguntzen dutenak. Elementu horiek oinarri hartuta, **balioa emateko estrategia bati ematen zaio hasiera**.

Lurralde honetan dagokion komunitatean ezarritako **garapen iraunkorreko estrategia bat aplikatzen da**. Helburua zera da, biztanleek lurraldeko balioez berriz jabetzea eta biztanle horiek parte hartzea lurralde hori orokorrean indarberritzeko lanetan. Geoparkeak lekuaren eta leku horretako ondarearen eta biztanleen arteko zubi izan nahi dute, pertsonak beren ingurumenarekin lotzeko elementu gisa. Horregatik, geoparkeen helburua ez dira soilik "arrokak", baizik eta bereziki pertsonen buruz dihardute; horregatik da oso garrantzizkoa pertsona horien inplikazioa.

Geoparke batek zuzeneko eragina izan behar du lurraldean, eta lurralde horretako biztanleen bizi-baldintzak eta ingurumena orokorrean hobetu behar ditu. **Europako geoparke batek zeregin aktiboa izan behar du lurraldearen garapen ekonomikoan**, eta beste hainbat politikaren artean ondare geologikoaren eta geoturismoaren sustapenean oinarrituko da.

¿Qué es un Geoparque?

Se puede definir un **geoparque** como un **territorio que destaca por su patrimonio geológico**, representado por ejemplo por un conjunto de puntos o lugares de interés geológico de especial importancia científica, rareza, belleza, valor educativo, turístico, etc. El territorio **puede disponer de otros elementos patrimoniales**, de carácter natural o cultural, que ayudan a darle mayor interés al conjunto. A partir de estos elementos se inicia una **estrategia de puesta en valor**.

En este territorio se aplica una **estrategia de desarrollo sostenible asentada en su comunidad**. El objetivo es favorecer que los habitantes se reapropien de los valores del territorio y que ellos participen en su revitalización general. Los geoparques aspiran a ser el puente entre un lugar, su patrimonio y sus habitantes, en un elemento que conecte a las personas con su medio. Por ello los geoparques no tratan solo sobre "rocas", sino que versan especialmente sobre las personas, por lo que es muy importante su implicación.

Un geoparque debe tener impacto directo en el territorio mejorando las condiciones de vida de sus habitantes y su medio en general. **Un geoparque Europeo debe tener un papel activo en el desarrollo económico del territorio**, que se basará, entre otras políticas, en la promoción del patrimonio geológico y el geoturismo.



GEOTURISMOA: eremu naturaletan gauzatzen den eta geologiara eta paisaiara bideratuta dagoen turismo gisa defini daiteke, geolekuak bisitatzea eta geodibertsitatea zaintzea bultzatzen duena, garatzen den ingurumena errespetatzen duena, baita Lurreko zientziak gozamenaren eta ulermenaren bitartez ulertzen dituen ere.

Geoparke gisa eraturako lurraldea **Europako eta munduko lankidetzaren sare bati atxikitzen zaio**, sare espezializatu honek ahalbidetzen du beste leku batzuetako esperientzia interesgarriak biltzea. Gune horrek sarearen garapena eta kohesioa bultzatu behar ditu, osagarritasunaren espirituari jarraiki; horretaz gain, kalitatezko irudi komun bat lortzeko ahaleginak egin behar ditu.

Geoparkeek laugarren dimentsioa ematen diote gune fisiko, natural eta kulturalari: denbora geologikoaren eta Lurraren historiaren dimentsioa. Beraz, ekimen berritzaileak dira lurraldea antolatzeke eredu gisa, baita baliabide berri bati balioa ematearekin lotutako alderdi guztiei dagokienez ere.

Geoparkeen Europako Sareak *Gutuna* egin zuen, bere printzipioak ezarri dituen erreferentzia - dokumentua

Geoparkeen Europako Sarearen *Gutuna* 2000ko ekainaren 5ean onartu zuten ofizialki Greziako Lesvos uhartean 4 kide fundatzaileek erabakia sinatu ondoren.

Europako Geoparke izateko hautagaitza aurkeztu nahi duen lurralde bakoitzak nahitaez onartu beharko du *Gutun* hori eta izendapen ofiziala egiterakoan sinatu egin beharko du.

1. Europako Geoparke bat lurralde bat da eta horren barruan ondare geologiko berezia eta lurraldearen garapen iraunkorrerako estrategia bat sartzen dira, azken honek garapena sustatzeko Europako programa baten laguntza izango du. Ongi zehaztutako mugak izango ditu eta benetako garapen ekonomikoa gauzatzeko nahiko azalera. Europako Geoparke batek garrantzi bereziko hainbat puntu geologiko izan behar ditu, kalitate zientifiko, bitxitasun, balio paisajistiko edo hezkuntza-balioari dagokionez. Europako Geoparke baten barruko puntu edo eremu interesgarri gehienak ondare geologikoaren barruan sartuko dira, baina bere balioa arkeologikoa, ekologikoa, historikoa edo kulturala ere izan daiteke.

2. Europako Geoparke bateko interes geologikoko puntuak sare batean izango dute lotura eta babeserako eta kudeaketarako neurrien onura izango dute. Europako Geoparke batean ez da onartuko inolako objektu geologikoren suntsiketarik eta ezta salmentarik ere. Europako Geoparkea ondo zehaztutako egitura baten bidez kudeatuko da eta bere lurraldearen barruan babesa, hobekuntzak eta garapen iraunkorrerako politikak betearazteko gaitasuna izango du.

3. Europako Geoparke batek eragin aktiboa izango du bere lurraldearen garapen ekonomikoan, eta ondare geologikoarekin eta geoturismoaren garapenarekin lotura duen irudi orokorra nabarmendu egingo da. Europako Geoparke batek zuzeneko eragina izango du lurraldean, bertako biztanleen bizitza-baldintzetan eta bertako ingurumenean izango duen eraginagatik. Horren helburua biztanleak lurraldeko oinordekotzaren balioetara berriro egokitzea eta lurraldearen kultura suspertzeko erabateko parte-hartze aktiboa izatea izango da.

GEOTURISMO: puede definirse como un turismo orientado a la geología y el paisaje que generalmente tiene lugar en zonas naturales, que promueve la visita a los geositios y la conservación de la geodiversidad, que respeta el medio en el que se desarrolla, y que favorece la comprensión de las ciencias de la Tierra por medio de la apreciación.

El territorio constituido como geoparque **se adhiere a una red de cooperación europea y mundial**, una red especializada que permite recoger experiencias interesantes de otros lugares. Este espacio debe trabajar por el desarrollo y cohesión de la red en un espíritu de complementariedad, y tratar de alcanzar una imagen común de calidad.

Los **geoparques** ofrecen una **4ª dimensión al espacio físico, natural y cultural: la dimensión del tiempo geológico y de la historia de la Tierra**. Por lo tanto suponen una iniciativa novedosa como modelo de ordenación de un territorio y en todos aquellos aspectos relacionados con la puesta en valor de un nuevo recurso.

La Red Europea de Geoparques formuló *La Carta*, documento de referencia que ha sentado sus principios

La Carta de la Red Europea de Geoparques fue aceptada oficialmente el 5 de junio de 2000 en la isla Griega de Lesvos por la firma del acuerdo por los cuatro miembros fundadores.

Cada territorio que desee presentar una candidatura para convertirse en un Geoparque Europeo se obliga a aceptar esta Carta y la firmará en el momento del nombramiento oficial.

1. Un Geoparque Europeo es un territorio que incluye un patrimonio geológico particular y una estrategia de desarrollo territorial sostenible apoyada en un programa europeo de promoción del desarrollo. Debe tener límites bien definidos y un área suficientemente grande para un verdadero desarrollo económico del territorio. Un Geoparque Europeo debe contener un cierto número de geositios de importancia particular en términos de su calidad científica, rareza, valor estético o valor educativo. La mayoría de los puntos de interés presentes en el territorio de un Geoparque europeo deben ser parte del patrimonio geológico, pero su interés puede ser también arqueológico, ecológico, histórico o cultural.

2. Los lugares de interés geológico de un Geoparque Europeo se deben ligar en una red y beneficiarse de medidas de protección y de gestión. No puede ser tolerada ninguna destrucción o venta de objetos geológicos de un Geoparque Europeo. El Geoparque Europeo debe ser gestionado por una estructura bien definida capaz de hacer cumplir la protección, las mejoras y las políticas de desarrollo sostenible dentro de su territorio.

3. Un Geoparque Europeo tiene un papel activo en el desarrollo económico de su territorio con el realce de una imagen general ligada al patrimonio geológico y al desarrollo del geoturismo. Un Geoparque Europeo tiene un impacto directo en el territorio por la influencia sobre las condiciones de vida de sus habitantes y su medio ambiente. El objetivo es permitir a los habitantes reasignarse los valores de la herencia del territorio y participar activamente en la revitalización cultural del territorio en su totalidad.



4. Europako Geoparke batek ondare geologikoa babesteko metodoak garatu, esperimentatu eta hobetu egiten ditu.

5. Europako Geoparke batek bultzatzen du beharrezkoak izango diren gainera ingurumeneko hezkuntza, prestakuntza eta Lurreko Zientzietako diziplina desberdinetako ikerketa zientifikoaren garapena, ingurumen naturalaren hobekuntza eta garapen iraunkorrerako politikak.

6. Europako Geoparke batek Geoparkeen Europako Sarearen barruan egin behar du lan Sarearen erakuntza eta kohesio errazteko. Bertako enprekin egingo du lan ondare geologikoarekin lotura izango duten produktu berriak sortzea sustatzeko eta bultzatzeko, Geoparkeen Sareko Europako beste kideekin osagarritasunean oinarrituta.

4. Un Geoparque Europeo desarrolla, experimenta y mejora los métodos para preservar el patrimonio geológico.

5. Un Geoparque Europeo tiene también que apoyar la educación sobre el medio ambiente, la formación y el desarrollo de la investigación científica en las variadas disciplinas de las Ciencias de la Tierra, la mejora del medio ambiente natural y las políticas de desarrollo sostenible.

6. Un Geoparque Europeo debe trabajar dentro de la Red Europea de Geoparques para favorecer la construcción y la cohesión de la Red. Debe trabajar con empresas locales para promover y apoyar la creación de nuevos productos ligados al patrimonio geológico en un espíritu de complementariedad con los otros miembros europeos de la Red de Geoparques.



Europako geoparkeen mapa (2009) Mapa de los geoparques europeos

Zein izan da Geoparkeen Europako Sarearen eta Sare Globalaren garapena?

Geoparkeen Europako Sarea, (www.europeangeoparks.org) sortu zenetik, 2000. urtean garatu eta finkatu da, eta denboraldi horretan izan duen bultzadari esker, **15 herrialdeetako 37 geoparkek** osatzen dute gaur egun. 2001ean, Geoparkeen Europako Sareak lehen **akordio formal** sinatu zuen **UNESCOren Lurraren Zientzien Banaketarekin**, eta akordio horren bitartez, erakunde horrek babesa ematen zion sareari. 2004an **Geoparkeen Sare Orokorra** sortu zen (GGN, www.globalgeopark.org), Pekinen du egoitza, eta gaur egun **66 geoparke biltzen ditu**, Europako 37ak barne (2010eko ekaineko datuak).

Nola gauzatzen da Geoparke izateko hautagaitza-prozedura?

Dagokion hautagaitza aurkeztu eta aurkezpen horren aurretik eta ondoren baldintza batzuk bete ostean lortzen da geoparke izendatua izatea. **Izendapena lau urteko eperako ematen da, eta aldizka-aldizka lortu behar da titulua berriro**. Bi prozesuetarako hainbat prozedura daude, bai ebaluazioak, bai titulua berriro lortzekoak, eta horiei zorroztz jarraitu behar zaie.

Zein da Sarearen egitura eta antolamendua?

Geoparkeen Europako Sarea espiritu ireki eta demokratiko baten pean jarduten duen elkarte da, eta kide diren lurralde guztien ordezkariak zuzentzen dute. Bi egitura eragilek osatzen dute, alde batetik, **Batzorde Aholkulariak**, sareari aholkuak ematen dizkio erabakiei eta estrategiari buruz, eta bestetik, **Koordinazio Batzordea**, erabakiak hartzeko organoa, sarea kudeatzeaz arduratzen dena. Bi Batzorde horiek, gainera, **Geoparkeen Europako Sarearen koordinatzailearen** (EGN) eta **koordinatzaileordearen** irudiak dituzte.



Lesvoseko harri bihurtutako basoaren museoa
 Museo del bosque petrificado de Lesvos

¿Cuál ha sido el desarrollo de la Red Europea de Geoparques y de la Red Global?

La **Red Europea de Geoparques** (www.europeangeoparks.org) se ha desarrollado y consolidado desde su creación en el año 2000, y gracias al impulso que ha experimentado en este periodo de tiempo actualmente está compuesta por **37 geoparques en 15 países**. En 2001 la Red Europea de Geoparques firmó un primer acuerdo formal con la **División de Ciencias de la Tierra** de la **UNESCO**, a través del cual esta institución otorgaba su respaldo a la red. En 2004 se formó la **Red Global de Geoparques** (GGN, www.globalgeopark.org) con sede en Pekín, que comprende actualmente **66 geoparques**, incluidos los 37 europeos (datos de junio de 2010).

¿Cómo es el procedimiento de candidatura a Geoparque?

La nominación de geoparque se alcanza tras presentar la candidatura correspondiente y cumplir antes y después de la misma una serie de requisitos de distinta índole. La **nominación** es asignada por un **periodo temporal de cuatro años** de duración, que tiene que ser **revalidada periódicamente**. Para ambos procesos existen unos procedimientos tanto de evaluación como de revalidación que han de seguirse escrupulosamente.

¿Cuál es la estructura y organización de la Red?

La Red Europea de Geoparques es una asociación que actúa bajo un espíritu abierto y democrático, y que es regida por los representantes de todos los territorios miembros. Se compone de dos estructuras operativas, como son el **Comité Asesor**, que asesora a la red en sus decisiones y estrategia, y el **Comité de Coordinación**, órgano de decisiones responsable de la gestión de la red, que cuentan con las figuras de **Coordinador de la Red Europea de Geoparques** (EGN) y de **Viceministro**.



Sareak ez du barne-finantziaziorik eta ez du administrazio-erloto posturik. Horregatik, erakunde horizontala, paritarioa eta hierarkizatu gabea da, eta kide guztiak maila berean daude. **Planteamendu antolatzaile honen ondoren sortzen den ideia honako hau da: sareko kide guztiak bultzatu behar dira aktiboak izan daitezen, maila berean, sarearen mesederako.**

La Red no tiene financiación interna y no dispone de puestos administrativos. Se trata por ello de una organización de carácter horizontal, paritaria y desjerarquizada en la que todos los miembros se encuentran a un mismo nivel. **La idea que subyace tras este planteamiento organizativo es la de motivar a todos los miembros de la red a ser activos a un mismo nivel para el beneficio de la misma.**

3. Zer onura ekar ditzake geoparkearen ereduak?

Mutrikuko, Debako eta Zumaiaiko lurraldea kudeatzen duten tokiko erakundeek **Europako geoparkearen** ereduaren aldeko apustua egin dute, izan ere, lehenik eta behin, lurraldea aberatsa da balioetan eta balio horiek zaintzeko lan egin nahi du, eta, horretaz gain, ereduak azken hamarkadan lurraldean abian jarritako lan-ildoei erantzuten dielako. Horregatik guztiatik, lurraldearen estrategian erabat sartzen den irudia eratzen du. Gainera, gizarteak, bisitariak eta tokiko biztanleek ondare horrekiko duten gero eta interes handiagoari erantzuten dio. Horren adibide gisa esan behar da izendapen hori lortzeko hainbat alderdi finkatzea eta indartzea ahalbidetuko duela, hala nola geoturismoaren jarduerak, eremu horretako geologiari balioa ematea eta hura hedatzea, eta lurraldeak ondare naturalari eta geologikoari balioa ematearen alde egin duen apustua finkatzea. Geoparke batek, halaber, ahalbidetzen du lurralde bat kohesionatzea eta kanporantz bideratzea, ondare geologikoari, naturalari eta kulturalari balioa emateak dakartzan onurak lurraldean barrena hedatuz. Horregatik guztiatik, geoparkearen irudiak lurralde hautagaiari ekar diezazkiokeen onurak zerrendatuko ditugu jarraian, baita lurraldea sarean sartzeko dauden arazoak ere:

3. ¿Qué beneficios puede llegar a aportar la figura de geoparque?

Los entes locales que gestionan el territorio de Mutriku, Deba y Zumaia han apostado por el modelo de **geoparque europeo** ya que en primer lugar el territorio es rico en valores y desea trabajar para conservarlos, y además porque el modelo responde a las líneas de trabajo puestas en marcha en el territorio en la última década. Por todo ello constituye una figura que se integra plenamente en la estrategia del territorio. Además, responde al creciente interés por parte de la sociedad, del público visitante y de la población local hacia dicho patrimonio. Como ejemplo de ello vale decir que alcanzar dicha denominación permitirá consolidar y fortalecer por ejemplo las actividades de geoturismo, la puesta en valor y difusión de la geología de la zona, y consolidar la vocación del territorio por la puesta en valor del patrimonio natural y geológico. Un geoparque permite también cohesionar un territorio y proyectarlo hacia fuera, ampliando territorialmente los beneficios de la puesta en valor del patrimonio geológico, natural, y cultural. Por todo ello a continuación se enumeran posibles beneficios que la figura de geoparque puede aportar al territorio candidato y los motivos del territorio para incorporarse a la red:

Geoparkearen ereduak Mutriku-Deba-Zumaia lurraldeari ekar diezazkiokeen onurak

Orokorra

- Herritarrek eta jende guztiak lurraldearen aberastasun natural eta kulturala hobeto ezagutzea
- Geoparkearen lurraldean eta kanpoan ondare ekologikoari, naturalari eta kulturalari buruzko sentsibilizazioa eta ondare hori hobeto babestea, bai bisitariak dagokienez, bai tokiko biztanleei dagokienez
- Lehendik dauden ekimenak indartzea, hala nola bisita gidatuak eta jarduerak. Gaur egungo garaia iraganeko garaiekin alderatzeko aukera dagoenez gero, tresna indartsu bat izango da gaur egun garrantzi handia duten fenomenoak buruz (esaterako, klima-aldaketa edo egungo biodibertsitate-galera munduan) jendea kontzientziatzeko. Horregatik, balioak eskain diezazkioke gizarteari, oso gaurkoa eta garrantzi handikoa den problematika bati erantzunez.
- Udaleko, eskualdeko eta eskualdez gaindiko plangintza orokorra ez ezik lurraldearen kudeaketa orokorra ere hobetzea; horretaz gain, erakundeen arteko koordinazio handiagoa izan dadin eta tokiko proiektuek goragoko eremuetan protagonismo handiagoa izan dezaten lagundu dezake

Posibles beneficios de la figura de geoparque para Mutriku-Deba-Zumaia

Ámbito general

- Mejor conocimiento de la riqueza natural y cultural del territorio para la ciudadanía y el público general
- Sensibilización y mejora de la protección del patrimonio geológico, natural y cultural en el territorio del geoparque y fuera de él, y tanto entre los visitantes como en la población local
- Fortalecimiento de iniciativas existentes como visitas guiadas y actividades. Gracias a la posibilidad de comparar el tiempo presente con épocas pasadas se dispondrá de una poderosa herramienta para concienciar al público sobre fenómenos actuales transcendentales tales como el cambio climático o la pérdida de biodiversidad actual en el mundo. Por ello, puede aportar valores a la sociedad respondiendo a una problemática de gran actualidad e importancia.
- Mejora de la planificación general municipal, comarcal y supracomarcal, así como de la gestión general del territorio, favoreciendo además una mayor coordinación entre instituciones, y un mayor protagonismo de proyectos locales en ámbitos superiores



| | | | |
|--|---|--|--|
| <p>Lurraldea kanpora ateratzea</p> | <ul style="list-style-type: none"> • Lurraldea irekitzea eta kanpora ateratzea, eta Europako eta munduko sare batean parte hartzea, jakintzak eta esperientziak partekatzeko eta arazo komunak ikasteko izango den sarean • UNESCOrekin eta nazioarteko beste erakunde batzuekin harremanetan jartzea eta haiekin batera lan egitea | <p>Proyección exterior del territorio</p> | <ul style="list-style-type: none"> • Apertura y proyección del territorio, y participación en una red europea y mundial en la que compartir conocimientos y experiencias y aprender de problemáticas comunes • Establecer relaciones y trabajar con la UNESCO y con otras organizaciones internacionales |
| <p>Tokiko garapena eta partaidetza</p> | <ul style="list-style-type: none"> • Ekimena garatzeko, tokiko partaidetza bultzatzea eta biztanleak beren ingurumenarekin lotzea • Tokiko garapenari laguntzea eta tokiko nekazaritza- eta elikadura-produktuak, ekoizpen ekologikoa eta abar garatzen laguntzea • Lurraldeari lotutako eragileen arteko komunikazioa eta ulermena hobetzea (hezkuntza-, kultura-, elkarte- eta turismo-arloko sektoreak, eta abar) eta kohesio sozial handiagoa izatea | <p>Desarrollo local y participación</p> | <ul style="list-style-type: none"> • Impulsar la participación local en el desarrollo de la iniciativa y conectar a la población con su medio • Favorecer el desarrollo local y ayudar al desarrollo de productos agrícolas y alimentarios locales, de la producción ecológica, etc. • Mejora de la comunicación y entendimiento entre agentes ligados al territorio (sectores educativos, culturales, asociativos, turísticos, etc.) y mayor cohesión social |
| <p>Ekonomia-garapena</p> | <ul style="list-style-type: none"> • Lurraldea bere ekonomia-garapenaren funtsezko elementu gisa eta proiektu berrien eragile gisa dinamizatzea • Lan-aukera eta enpresa berriak sortzeko aukera berriak; hori guztia lurralde horretako biztanleen bizi-kalitatea hobetzeko orokorrean • Kanpoko finantziario lortzea, bere eremuan proiektuak egiteko | <p>Desarrollo</p> | <ul style="list-style-type: none"> • Dinamizar el territorio y actuar como motor de desarrollo económico y de nuevos proyectos • Nuevas oportunidades de trabajo y de creación de empresas, todo ello en la senda de una mejora general de la calidad de vida de sus habitantes • Obtención de financiación exterior para la realización de proyectos en su ámbito |
| <p>Ingurumena eta lurraldearen iraunkortasuna</p> | <ul style="list-style-type: none"> • Bultzada orokorra ematea lurraldearen iraunkortasunari • Ingurune naturalen babesa hobetzea eta giza jarduerak eragindako inpaktuak murriztea • Ekimen berritzaileak bultzatzea, hala nola ingurunean energia alternatiboak garatzea, eraikin bioklimatikoak eraikitzea, bioeraikuntza eta abar | <p>Medio ambiente y sostenibilidad del territorio</p> | <ul style="list-style-type: none"> • Aportar un impulso general a la sostenibilidad del territorio • Mejora de la protección de las zonas naturales y reducción de los impactos generados por actividades humanas • Impulso a iniciativas novedosas como el desarrollo de energías alternativas en la zona, la construcción de edificios bioclimáticos, la bioconstrucción, etc. |
| <p>Turismoa</p> | <ul style="list-style-type: none"> • Beste jomuga batzuetatik bereiztea eta aparteko ondare bat sustatzea, horretarako, sareak Europan eta munduan eskaintzen duen sustapena aprobetxatuko da • Jomuga sendoagoa sortzen laguntzea, turismo iraunkor eta arduratsuekin, urtarokotasuna murriztuz • Natura-turismoa eta geoturismoa naturarekin eta geologiarekin lotutako baliabideei balioa ematen laguntzea, baita kultura- eta industria-arloko ondareari eta abarri ere. • Turismoaren ondareak lurralde osoan banatzea modu orekatuagoan • Alojamen duen eskaintza garatzea, bereziki landa-eremuan • Zerbitzuen eta bisitariaren arretarako zerbitzuen kalitatea hobetzea | <p>Turismo</p> | <ul style="list-style-type: none"> • Diferenciarse respecto a otros destinos y promocionar un patrimonio excepcional, para lo cual se aprovechará la promoción que aporta la red a escala europea y mundial • Ayuda a crear un destino más sólido, con un turismo sostenible, responsable y desestacionalizado • Impulso al turismo de naturaleza y geoturismo, y ayuda en la puesta en valor de recursos relacionados con la naturaleza y la geología en primer lugar, pero también con el patrimonio cultural, industrial, etc. • Distribuir los beneficios del turismo en todo el territorio de una forma equilibrada • Desarrollo de la oferta de alojamientos, especialmente en el ámbito rural • Mejora de la calidad de los servicios y de la atención al visitante |
| <p>Kultura</p> | <ul style="list-style-type: none"> • Kultura-ondarea berreskuratzea eta balioa ematea orokorrean, eta bereziki, industria-, meategi- eta ontzi-ondarea, eta abar. • Kultura-proiektuak bultzatzea lurraldean | <p>Cultura</p> | <ul style="list-style-type: none"> • Recuperar y poner en valor el patrimonio cultural en general y en particular su patrimonio industrial, minero, naval, etc. • Impulso a proyectos culturales en el territorio |



| | | | |
|---------------------------------------|--|---------------------------------------|---|
| Prestakuntza | <ul style="list-style-type: none"> Ikasleak eta irakasleak trukatea ondare geologiko berezia duten beste eskualde batzuekin | Formación | <ul style="list-style-type: none"> Intercambio de estudiantes y profesores con otras regiones que gozan de un patrimonio geológico singular |
| Ondare geologikoa eta zientzia | <ul style="list-style-type: none"> Ingurune horretako ondare geologikoari buruzko jakintza zientifiko hobea izatea eta ikerketa gara dadin bultzatzea Algorri eta Nautilus interpretazio-zentroak bultzatzea eta beste osagarri batzuk garatzea Ondarearen interpretazioa hobetzea eskualdean | Patrimonio geológico y ciencia | <ul style="list-style-type: none"> Mejor conocimiento científico del patrimonio geológico de la zona e impulso al desarrollo de la investigación Impulso a los centros de interpretación de Algorri y Nautilus y desarrollo de otros complementarios Mejora de la interpretación del patrimonio en el territorio |



Mutrikuko fosilak / Fósiles de Mutriku



Algorri Ezagutza-etxea, Zumaia / Centro de interpretación Algorri

4. Lurraldea Europako Geoparke izateko hautagaitza-prozesua

Lurraldeak garatu duen prozesuak hiru urteko ibilbidea izan du dagoeneko, eta honako une garrantzitsu hauek izan ditu:

| Geoparkeko prozesuaren une garrantzitsuak | |
|---|---|
| 2007 | Lurralderako geoparkearen ideari buruzko eztabaidaren hasiera. |
| 2008 | Bisita teknikoak geoparkeetara. Ingurunekeo geoparkearen irudirako bideragarritasunari buruzko azterlana (2008-2009) |
| 2009 | Mutrikuko, Debako eta Zumaiaiko udalak baterako hautagaitza ofiziala lortzeko bideari ekitearen alde agertzen dira, eta herritarrei aurkezten diete proiektua, parte hartze prozesu bat hasiz hiru udalerritan. Azaroa; Geoparkeen Europako Sarean Zumaiaiko, Debako eta Mutrikuko udalerrien hautagaitza aurkezten da Euskal Kostaldearen Geoparkea izenarekin |
| 2010 | Martxoan. Luberon-en (Frantzia) bildu zen Geoparkeen Koordinazio Batzordeak hasierako onarpena eman zion aurkeztutako hautagaitzari, eta prozesuaren hurrengo fasera igaro zen. Uztaila. Europako Sareko bi ebaluatzaileen bisita lurraldera, lurraldearen hautagaitza (2010. irailean Lesvoson erabakitzen da) in situ aztertzeko. |

4. Proceso de candidatura del territorio a Geoparque Europeo

El proceso que ha desarrollado el territorio lleva un recorrido de tres años, y viene marcado por los siguientes hitos:

| Hitos del proceso de geoparque | |
|--------------------------------|--|
| 2007 | Inicio del debate de la idea de geoparque para el territorio |
| 2008 | Visitas técnicas a geoparques Redacción del estudio de viabilidad para la figura de geoparque en la zona (2008-2009) |
| 2009 | Los ayuntamientos de Mutriku, Deba y Zumaia apoyan iniciar el camino hacia la candidatura oficial conjunta, presentan el proyecto ante la ciudadanía y se inicia un proceso participativo en los tres municipios Noviembre ; se presenta ante la Red Europea de Geoparques la candidatura de los municipios de Zumaia, Deba y Mutriku bajo el nombre de Geoparque de la Costa Vasca |
| 2010 | Marzo . El Comité de Coordinación de los Geoparques reunido en Luberon (Francia) da la aprobación inicial a la candidatura presentada, que pasa a la siguiente fase del proceso. Julio . El territorio acoge la visita de dos evaluadores de la Red Europea con el objetivo de estudiar in situ la candidatura del territorio, que se decide en septiembre en Lesvos. |



5. Lurraldea eta dauzkan balioak

Geoparkeen Europako Sarean sartzeko proiektuaren oinarri diren balio geologiko, natural eta kultural garrantzitsu asko ditu lurralde hautagaiak. Jarraian, lurraldearen ezaugarri nagusiak aipatuko ditugu, eta lurralde honen ezaugarri diren ondare-balio nagusi batzuk laburbilduko ditugu.



Geoparke izendatua izateko hautagai den lurraldearen mapa
 Mapa del territorio candidato a geoparque

Biztanleria eta lurraldea

Lurralde izangaiak **20.000 biztanle inguru** ditu **89 Km²**-ko azaleran, eta **Km² bakoitzeko 220 biztanle inguruko biztanleriaren** dentsitatea du. Jendea zapi herrigune edo auzo nagusitan biltzen da (**Zumaia, Narrondo, Oikia, Deba, Itziar, Mutriku eta Mijoa**), tokiko biztanle gehienak hor biltzen dira; lurraldean barreiatuta dagoen biztanle kopurua, ordea, txikia da eta tradizionalki nekazaritza-jarduerari lotuta egon da.

Geoparkearen Hedapena eta Biztanleak / Extensión y Población del Geoparque

| Udalerrria/Municipio | Azalera/Superficie (km ²) | Biztanleria/Población |
|----------------------|---------------------------------------|--------------------------|
| Deba | 50 | 5404 |
| Mutriku | 28 | 4973 |
| Zumaia | 11 | 9099 |
| GUZTIRA/TOTAL | 89 km² | 19.476 bizt./hab. |

Geoparke gisa proposatutako lurraldean **23 Km**-ko luzerako **kostaldea** dago, itsas labarrak nagusitzen diren itsasertz malkartsua. Barnealdean landazabalez eta mendixkez osatutako paisaia dago, eta hor gauzatzen da lurraldeko nekazaritza-jarduera nagusia. Hortik oso hurbil, eta orokorrean, hegoaldeko sektorean, mendigune multzo bat dago, eta erliebe altuenak, **Sesiartek, 755 m** ditu.

Geologia

Gipuzkoako ipar-mendebaldean, lurralde hautagaiaren eremua **zientzia-arloan** interes eta **garrantzi handia duen** eremua da. Estratigrafikoki, batez ere jalkin-harriak daude, Goi Triasikoakotik (**215 milioi urte**) hasita Erdi Eozenora bitartekoak (45 milioi urte). **Kostaldean** zutabe estratigrafikoko 5.000 m daude ia segidan, eta **gure planetako historiaren 60 milioi urte** inguru jasotzen ditu, hor bereziki garrantzitsua da **Zumaia**ko **flysch-aren sekzioa**, adin geologikoen muga garrantzitsuetako erregistro ezin hobea eta osatua du eta (adibidez, Kretazikoa/Tertziarioa eta Paleozenoa/Eozenoa), aldi berean, Paleozenoa bi barne-mugen (Danensea - Selandiensea eta Selandiensea - Thanetiensea) **estratotipo ofizialak** ere badaude (munduko erreferentziaguneak, IUGS-UNESCOk ezarriak). **Ingurune hori zientzia- eta hezkuntza-arloan nazioartean balio izugarria duen leku bihurtu da** eta geologiako hainbat ikasle eta profesional taldek urtero bisitatzen dute; ingurune horretan, gainera, paisaia ikusgarria

5. El territorio y sus valores

El territorio candidato posee importantes valores geológicos, naturales y culturales que sustentan el proyecto de incorporación a la Red Europea de Geoparques. A continuación se enumeran los rasgos principales del territorio y se resumen algunos de sus valores patrimoniales principales que lo caracterizan.



Mutriku

Población y territorio

El territorio aspirante ronda los **20.000 habitantes en 89 Km²** de superficie, con una densidad de población de aproximadamente **220 habitantes por Km²**. El poblamiento se concentra en los siete núcleos de población principales (**Zumaia, Narrondo, Oikia, Deba, Itziar, Mutriku y Mijoa**), que agrupan a la mayor parte de población local, mientras que la población diseminada en el territorio es reducida, y tradicionalmente ligada a actividades agrícolas.



El territorio propuesto como geoparque presenta una **línea de costa de 23 Km.** de longitud, litoral abrupto donde dominan los acantilados. Hacia el interior se presenta un paisaje de campiña y colinas donde se da la actividad agrícola principal del territorio. Muy cerca, y generalmente en el sector sur, se presentan un conjunto de macizos cuyo relieve más elevado, el **Sesiarte**, alcanza los **755 m** de elevación.

Geología

En el cuadrante noroccidental de Gipuzkoa, el ámbito del territorio candidato constituye una zona de **gran interés y relevancia científica**. Estratigráficamente, está representado por rocas esencialmente sedimentarias, que abarcan desde Triásico Superior (**215 millones de años, Ma**) hasta el Eoceno medio (45 Ma). En la **zona costera** afloran de forma casi continuada 5.000m de columna estratigráfica, que representa unos **60 Ma de la historia de nuestro planeta**, donde resulta de especial relevancia la sección del **flysch de Zumaia**, que contiene un excelente y completo registro de importantes límites de edades geológicas (por ejemplo, el Cretácico/Terciario y el Paleoceno/Eoceno) y que asimismo incluye los **estratotipos oficiales** (puntos de referencia mundial establecidos por la IUGS-UNESCO) de los dos límites internos del Paleoceno (Daniense-Selandiense y Selandiense-Thanetiense). Esta zona se ha convertido en un **lugar de altísimo valor científico y educativo de alcance internacional**, que diversos grupos de estudiantes y

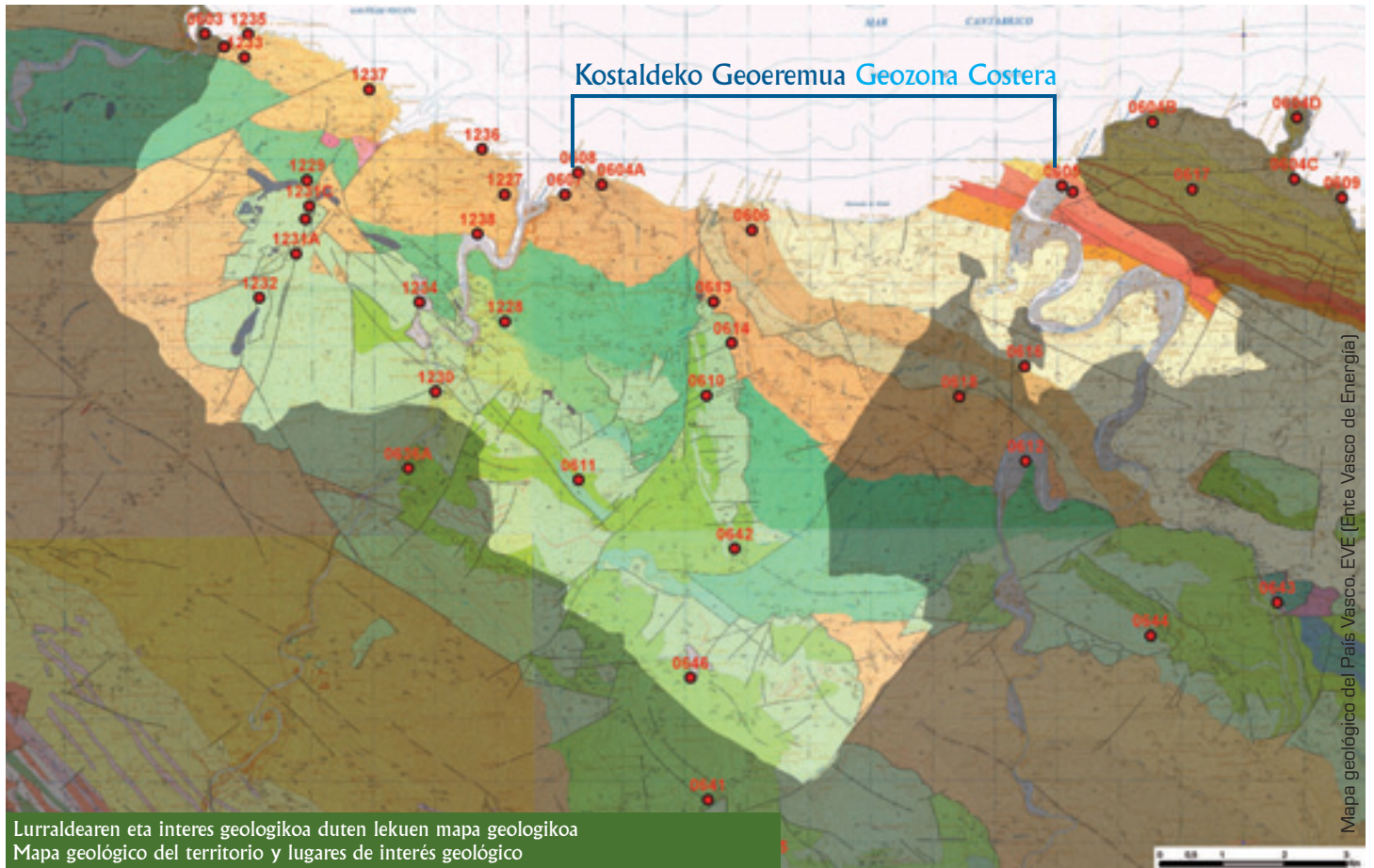


denez eta kostagunearekiko hurbil dagoenez, jarduera geoturistikoa garrantzitsua garatu da, lurrez nahiz itsasoz.

Lurraldearen hegoaldean oso deigarria da **kretazikoko kareharrizko mendiguneen modelatu karstikoa (Arno eta Izarraitz)**, antzinako uharriak, exokarst-en nahiz endokarst-en adibide ikusgarriak dituztela. Izan ere, **lurralde honetan dago Gipuzkoako barrunbe kopuru handiena**. Lurraldean eta horren ingurunean **400 barrunbe** baino gehiago daude, batzuk oso gutxi ezagutzen direnak.

profesionales de la geología visitan cada año, y donde, gracias también al paisaje espectacular y la proximidad a los núcleos costeros, se ha desarrollado una importante actividad geoturística, tanto por tierra como por mar.

En la zona meridional del territorio es muy llamativo el **modelado kárstico de los macizos calizos cretácicos (Arno e Izarraitz)**, antiguos arrecifes, con ejemplos espectaculares tanto de exokarst como de endokarst. De hecho, este territorio concentra **el mayor número de cavidades de Gipuzkoa**. El territorio y su entorno cuenta con más de **400 cavidades**, algunas poco conocidas.



Lurraldearen eta interes geologikoa duten lekuen mapa geologikoa
Mapa geológico del territorio y lugares de interés geológico

Ondare naturala

Geoparke izendatua izateko hautagaia den lurraldearen ezaugarri den ondare naturala oso aberatsa eta era askotakoa da. Lurralde horretan hainbat naturagune mota daude; esate baterako, **NATURA 2000 SAREAREN Batasunaren Intereseko Leku (BIL)** batzuk, **EAEko naturagune garrantzitsuei buruzko Katalogo irekian** sartuta dauden natura-intereseko hainbat eremu (1996), edo **Biotopo Babestu** bat. Naturagune horiek guztiek 20,14 km²-ko azalera dute, hau da, geoparke izendatua izateko hautagai den lurraldeko luraren arearen % 22,6, eta ingurune horretako biodibersitatearen elementu nagusiak dituzte. Ondoren deskribatuko ditugu:

Patrimonio natural

El patrimonio natural que caracteriza al territorio aspirante a geoparque es muy rico y variado. El territorio acoge así a diferentes tipos de espacios naturales, como por ejemplo varios **Lugares de Interés Comunitario (LICs)** de la **RED NATURA 2000**, varias zonas de interés natural incluidas en el **Catálogo abierto de espacios naturales relevantes de la CAPV** (1996), o un **Biotopo Protegido**. Este conjunto de espacios naturales ocupan una superficie total de 20,14 km², lo que supone un 22,6% del área terrestre del territorio candidato a geoparque, y concentran los principales elementos de biodiversidad de la zona. Son descritos a continuación:

1. DEBA-ZUMAIA ITSASBATZERREKO ITSASOKO ETA LURREKO BIOTOPO BABESTUA. 2009aren hasieran izendatu zuten, eta Euskal Autonomia Erkidegoko naturagune babestuen sarea osatzen du. Lurreko 495 ha eta itsasoko 3.756 ha hartzen ditu; baita kostaldeko zerrenda estu bat ere, eta hor geologiari, paisaiari eta naturari dagokionez balio handia duten elementuak daude.

1. BIOTOPO PROTEGIDO MARÍTIMO-TERRESTRE DEL TRAMO LITORAL DEBA-ZUMAIA. Declarado a principios de 2009, forma parte de la red de espacios naturales protegidos de la Comunidad Autónoma Vasca. Ocupa 495 ha terrestres y 3.756 Has marinas, además de una estrecha franja costera que incluye elementos de alto valor geológico, paisajístico y naturalístico.



2. ARNO (NATURA 2000 SAREaren BIL). Geoparke izan nahi duen lurraldearen 762 ha hartzen ditu (guztizko 1.011,6 ha-tik). Mendigune hori sakonunez eta ibarrez bereizita dagoen gailur multzo batek osatzen du, eta horien artetik Arno mendiaren gailurra nagusitzen da (628 m-ko altuera), bere substratua eta oinarria osatzen duen Kretazikoko kareharri multzoa desagitearen ondorio da erliebe hori. Multzo horrek guztiak artadi kantauriar zabalak ditu, mendigunearen zati gehiena hartzen dutenak.

3. IZARRAITZ (NATURA 2000 SAREaren BIL). Geoparke izan nahi duen lurraldearen 425 ha hartzen ditu (guztizko 1.536,9 ha-tik). Izarraitz kareharrizko erliebe izugarria da, Urolako eta Debako behe-haranean gainean altxatzen dena, eremu zabal horretako biztanleak baserrietan bizi dira eta baserriar horiek eremu lauenetan sortutako zelaiak aprobetxatzen dituzte. Altuera eta habitat barietatea handia da, eta horixe da, hain zuzen ere, eremu horretako ezaugarrietako bat, landare-komunitateen ordezkaritza zabalago dago interes nabarmeneko espezie askorekin. Halaber, lur azpian mundu garrantzitsua dago, ia ezezagunak diren fauna-espezieak baitaude.

4. UROLAREN IBAIERTZA (NATURA 2000 SAREaren BIL). 103 ha hartzen ditu. Azalera txikia badu ere, enklabe horrek estuario-paisaiaren ordezkaritza egokiari eusten dio, giro-aniztasuna ere handia da. Enklabe horretan Urolaren ibai-ahoa nabarmentzen da, euskal itsasertzean oraindik dauden dunen eredu bakanetako bat, itsasertze osoko hondartzarik aberatsena du florari dagokionez, eta hortik hurbil padura-komunitateak daude. Faunaren ikuspegitik, eremu hori nabarmentzen da hegazti migratzaileek atseden hartzeko eta elikatzeko lekua delako, eta, horregatik, hegaztien migrazioa –Europako iparraldetik hegoaldera bitartekoa– ahalbidetzen duten estuarioen sarea osatzen du.

5. MUTRIKU-SATURRARANGO ITSASLABARRAK (EAEko naturagune garrantzitsuei buruzko Katalogo irekia, 1996). 20 ha. Saturrarango eta Mutrikuko gunearen arteko kostaldea aldapa handiko hegialak dituzten altuera handiko hainbat itsaslabarrek osatzen dute. Itsaslabarren oinean, mareabeheran abrasio-plataforma zabal samar bat geratzen da agerian; naturagune horretan, gainera, Albiar garaiko fosil amoniteak daude.

6. ANDUTZ MENDIA (EAEko naturagune garrantzitsuei buruzko Katalogo irekia, 1996). 209 ha. Andutz mendia itsasotik oso hurbil dagoen kareharrizko gailurra da eta 610 m-ko kota du. Kretazikoko uharritzko kareharriez osatuta dago eta adierazpen karstiko handiak ditu (dolinak, hobiak, lapiazak, eta abar). Landarediari dagokionez, nabarmendu behar da artadi kantauriar ugari daudela, baita artadi-komunitate elkartu ugari ere.

2. ARNO (LIC de la RED NATURA 2000). Ocupa 762 ha en el territorio aspirante a geoparque (de 1.011,6 ha totales). Es un macizo conformado por un conjunto de cimas, entre las que domina la cumbre del monte Arno, de 628 m. de altitud, y separadas por depresiones y valles, relieve que es resultado de la disolución del paquete de calizas del Cretácico que forma su sustrato y base. El conjunto contiene extensos encinares cantábricos que cubren la mayor parte del macizo.

3. IZARRAITZ (LIC de la RED NATURA 2000). Ocupa 425 Has en el territorio aspirante a geoparque (de 1.536,9 ha totales). El Izarraitz es un imponente relieve calcáreo que se alza sobre los valles bajos del Urola y el Deba, un amplio espacio donde la población se limita a caseríos que aprovechan los prados creados en las zonas más llanas. La gran variación altitudinal y de hábitats es una de las características de este espacio, que alberga una amplia representación de comunidades vegetales con muchas especies de interés relevante. Existe también un importante mundo subterráneo con especies de fauna casi desconocidas.

4. RÍA DEL UROLA (LIC de la RED NATURA 2000). Ocupa 103 ha. A pesar de su reducida extensión el enclave conserva una buena representación del paisaje de estuario, incluyendo una notable variedad de ambientes. Destacan en él la desembocadura del Urola, que presenta una de las escasas muestras de dunas que todavía se conservan en el litoral vasco, con una de las playas más ricas en flora de todo su litoral, cerca de la cual encontramos comunidades de marisma. Desde el punto de vista faunístico el área destaca por su importancia como lugar de reposo y alimentación para muchas aves migratorias, y forma parte así de la red de estuarios que facilitan la migración de aves entre el norte y el sur de Europa.

5. ACANTILADOS DE MUTRIKU-SATURRARAN (Catálogo abierto de espacios naturales relevantes de la CAPV, 1996). 20 ha. La zona costera entre Saturrarán y el núcleo de Mutriku está conformada por una serie de altos acantilados con laderas de muy fuerte pendiente. Al pie de los acantilados en la bajamar queda al descubierto una plataforma de abrasión de considerable amplitud, espacio natural que además acoge la presencia de fósiles de amonites del Albiense.

6. MONTE ANDUTZ (Catálogo abierto de espacios naturales relevantes de la CAPV, 1996). 209 ha. El monte Andutz es un crestón calizo muy próximo al mar y que alcanza la cota de 610 m. Está conformado por calizas arrecifales del Cretácico y presenta intensas manifestaciones kársticas (dolinak, sumideros, lapiazak...). En relación a su vegetación destaca la existencia de una masa considerable de encinar cantábrico y sus comunidades asociadas.



Santa Katalina. Deba



Hondare kulturala

Eremu horretako kultura-ondarea zabala eta askotarikoa da. Hasteko, esan behar da Debako eta Mutrikuko udalerrietan dagoela Gipuzkoako lurralde osoko **aztarnategi arkeologiko duten haitzulo-kontzentrazio handienetako bat, 47 haitzulo** baitaude (32 Deban eta 15 Mutriku), **Izarraitz** eta **Arno** kareharrizko mendiguneen barnean. Haitzulo horiek guztiak Gipuzkoako haitzulo guztien ia % **22** dira, eta horrek adierazten digu **historiaurrean eta bereziki Goi Paleolitikoan Gipuzkoako gunehoriek izan zirela biztanduenak**.

Debako udalerrian garai horretako bi labar-hobi garrantzitsu daude, Ekaingo eta Praileaitzeko kobazuloak, hain zuzen ere. Esan behar da **Ekaingo kobazuloko labar-pinturak (Madeleinekoak) Frantziako eta Kantauriko horma-artearen hoberenen artean daudela**, eta, zehazki, zaldien irudiak espezie horretako goreneko ordezkarietat hartuta daude horma-artearen barruan. Horregatik, **Ekaingo haitzuloa Kultura Ondasun Kalifikatu** izendatu zuten, eta 2008an, **Gizateriaren Ondare** gisa kalifikatu zuen **UNESCOK**. Bestalde, **Praileaitzeko haitzuloan** hainbat labar-pintura daude, baina bereziki nabarmentzen da haitzulo horretan Paleolitikoko arte higigarriko hainbat material -dimentsio mugatuko objektu maneigarriak, garraia daitezkeenak- identifikatu direlako (esate baterako, zintzilikariak) baita leku hori **antzinako gurtzeko lekutzat edo paleolitikoko benetako santutegitzat** hartzea eragiten duten beste elementu batzuk daudelako ere. Azken batean, esan dezakegu haitzulo horiek Gipuzkoako lehenengo arte-adierazpenak biltzen dituztela.



Olazabal jauregia, Zumaia. Palacio Olazabal.

Geoparke gisa proposatutako eremua erreferentziazko ingurunea da tokiko kultura, erlijioetasuna edo sinismenak, eta mitologia gearekin, hau da, Lurrarekin lotzeari dagokionez. Eremu horretako aztarnategi arkeologiko garrantzitsuak dituzten haitzulo asko sakralizatuak izan ziren iraganean, esate baterako, Ermitia edo Urteaga; horietatik hurbil Salbatoreko ermita dago, edo arestian aipatutako Ekaingo eta Praileaitzeko haitzuloak, argi eta garbi erakusten baitute historiaurreko santutegiak direla. Lurralde horretan beste elementu sakralizatu edo mitifikatu batzuk ere badaude, adibidez, Deba ibaia bera, hitz horrek panteoi zeltikoko jainkosa bati (urak gurtzearekin lotuta dagoena) egiten baitio aipamena. Esan behar da, halaber, garai batean sinesten zala paisaia horretan hainbat gorabehera geografiko eta elementu geologiko hor zeudela mitologiako pertsonaia batzuek, hau da, jentilek, esku hartu zutelako. Toki horretako toponimian mitologia horretako lekukotza asko daude bilduta: Jentiletxe, Lamiategi, Sorginzulo, eta abar.

Ondare arkitektonikoari dagokionez, lurralde honetan **164 ondasun daude "Euskal Autonomia Erkidegoko monumentuen Katalogoa, Monumentu eta Hobi multzoa"** izeneko katalogoan kalifikatuta, 7

Patrimonio cultural

El patrimonio cultural de la zona es extenso y diverso. Para comenzar hay que mencionar que los términos municipales de Deba y Mutriku acumulan una de las **mayores concentraciones de cuevas con yacimiento arqueológico** de todo el territorio guipuzcoano, alcanzando la cifra de 47 cuevas (32 Deba y 15 Mutriku), situadas en los macizos calizos de **Izarraitz** y de **Arno**. El conjunto representa casi el 22% del total de Gipuzkoa, y nos revela que estamos en **uno de los espacios de Gipuzkoa que más intensamente han estado poblados durante la prehistoria**, especialmente en el Paleolítico Superior.

En el término municipal de Deba se sitúan dos importantes yacimientos rupestres pertenecientes a dicha época, como son las cuevas de Ekain y Praileaitz. Hay que mencionar que las pinturas rupestres de la **cueva de Ekain** (pertenecientes al Magdalenense), se incluyen **entre las mejores del arte parietal franco-cantábrico**, y en concreto las figuras de caballos son consideradas como la máxima representación de esta especie dentro del arte parietal. La **cueva de Ekain** ostenta por ello el rango de **Bien Cultural Calificado**, y en 2008 ha sido calificada como **Patrimonio de la Humanidad** por la **UNESCO**. Por su parte la **cueva de Praileaitz** cuenta con algunas pinturas rupestres, pero destaca especialmente por que en ella se han identificado diversos materiales de arte mueble paleolítico -objetos de dimensiones limitadas y manejables que pueden ser transportados- tales como colgantes, así como otros elementos que hacen que el lugar sea considerado como un **antiguo lugar de culto o verdadero santuario de época paleolítica**. En definitiva podemos resaltar que estas cuevas acogen una de las primeras manifestaciones de arte en Gipuzkoa.



Mutriku

El espacio propuesto como geoparque es un entorno referencial en lo que respecta a la conexión de una cultura local, una religiosidad o unas creencias, y una mitología con la gea, es decir, con la "Tierra". Muchas de las cuevas de la zona con importantes yacimientos arqueológicos han sido sacralizadas desde el pasado, como sucede con Ermitia, o Urteaga, en cuya cercanía se halla la ermita de Salbatore, o las de Ekain y Praileaitz mencionadas antes que muestran un claro carácter de santuario prehistórico. El territorio presenta otros elementos sacralizados o mitificados, como por ejemplo el propio río Deba, voz que hace alusión a una divinidad femenina del panteón céltico relacionada con el culto a las aguas. Hay que mencionar también que la presencia en este paisaje de diversos accidentes geográficos y elementos geológicos es atribuida a la intervención de algunos personajes mitológicos como los gentiles. La toponimia del lugar recoge numerosos testimonios de esta mitología: Jentiletxe (casa de los gentiles), Lamiategi (lugar de lamias), Sorginzulo (agujero de la bruja), etc.

En relación al patrimonio arquitectónico el territorio cuenta con **164 bienes calificados** en el "Catálogo de Monumentos, Conjuntos Monumentales y Yacimientos de la Comunidad Autónoma del País



Zumaian, 13 Deban eta 144 Mutriku, eta horietatik **130 Mutrikuko Monumentu Multzokoak** dira, eta Mutrikuko hirigune historikoan daude. Ondare horretan guztian elizak, ermitak, komentuak, jauregiak, hiri-eraikinak, baserriak, galtzadak eta abar nabarmentzen dira; horretaz gain, beste elementu askok eta askok osatzen dute eremu horretako ondarea, hala nola karobiek, antzinako harrobiek, talaiek, Kostaldeko Done Jakue Bideak eta abarrek.



Flysch-era bisitak itsasontzian / Visitas al flysch en barco

Turismoa: iragana, oraina eta etorkizuna

Esan daiteke turismoaren fenomenoak duela 200 urte baino gehiago sortu zela Euskal Autonomia Erkidegoan; gertakari hori geoparke izendatua izateko hautagai den lurraldearen ondoan gertatu zen hain zuzen ere, Zestoako udalerrian, hots Zumaiaren aldameneko udalerrian eta Debaren mugakidea den gunean. **1806.** urtea da hasiera-urtea, **Zestoako Bainuetxea ireki zen (Euskal Autonomia Erkidegoko lehena)** eta ur termalei erabilera terapeutikoa ematen hasi zen urtea. Bainuetxe hori dagoenez gero, bainulariak Zestoatik hurbil dauden herrietara etortzen hasi ziren, eta bereziki Zumaiara, baina baita Debara eta Zarautzera ere; horregatik, eremu hori bisitatzen hasi ziren eta ezaguna egiten hasi zen. XIX. mendean, eremu horretako turismoa hedatu egin zen, eta horri hainbat alderdik lagundu zioten, hala nola garapen ekonomikoak eta sozialak edo komunikatzeko bide berriak egiteak, eta fenomeno hori XX. mende osoan hedatu zen, nahiz eta gorabehera garrantzitsu asko izan zituen hainbat kausengatik, hala nola krisialdia, bestelako gerrak eta abar.

Hurbilagoko ikuspegian oinarrituta, lurralde horrek ibilbide nabarmena izan du emaitzak eman dituzten ekimen multzo batean. Horregatik, eta aurrekari gisa, azken hamabi urte hauetan izandako lurralde-garapenari, geozaintzari, eremu horretako ondare geologikoari eta naturalari balioa emateari eta turismoari buruzko une garrantzitsuei buruzko zerrenda labur bat egingo dugu jarraian:



Informazio-panela edo -mapa, Mutriku / Panel-mapa informativo.

Vasco", 7 en Zumaia, 13 en Deba y 144 en Mutriku, de los cuales 130 corresponden al **Conjunto Monumental de Mutriku**, situados en su casco histórico. En todo este patrimonio destacan especialmente iglesias, ermitas, conventos, palacios, edificios urbanos, caseríos, calzadas, etc., y completan el patrimonio de la zona otro sinnúmero de elementos como los caleros, antiguas canteras, atalayas, el Camino de Santiago de la Costa y un largo etcétera.



Bisitak flysch-era oinez / Visitas al flysch a pie

Turismo: pasado, presente y futuro

Puede considerarse que el fenómeno del turismo se inaugura en el País Vasco hace más de 200 años, hecho que tiene lugar precisamente junto al territorio aspirante a geoparque, en el municipio de Zestoa, contiguo a Zumaia y limítrofe a Deba. La fecha de **1806** marca este comienzo con la **apertura del Balneario de Cestona, primero del País Vasco**, a partir del uso terapéutico de sus aguas termales. Es a través de la existencia de este balneario como los bañistas comienzan a acudir a localidades cercanas, y en especial a Zumaia, pero también a Deba y Zarautz, con lo que la zona comienza a ser visitada y conocida. A lo largo del siglo XIX el turismo en la zona se expande, algo que es favorecido por aspectos como el desarrollo económico y social o la construcción de nuevas vías de comunicación, fenómeno que se ampliará durante todo el siglo XX aunque con importantes fluctuaciones por causas diversas como las crisis, guerras, etc.

Desde una perspectiva más reciente el territorio ostenta un notable recorrido en un conjunto de iniciativas que han dado frutos. Por ello, y a modo de antecedentes, se muestra a continuación una breve relación de hitos del desarrollo territorial, la geoconservación, puesta en valor del patrimonio geológico y natural de la zona y turismo en los últimos doce años:



Nautilus interpretazio-zentroa / Centro de interpretación Nautilus



| Une garrantzitsuen laburpena 1998-2010 | |
|--|---|
| 1998 | Deba-Zumaiako marearteko zabalgunea itsas biotopo babestutzat hartu ahal izateko (AZTI) oinarri teknikoak ezartzeko txostena |
| 2002 | Geoturismoko lehenengo bisitak Zumaian: flysch-era eta Zumaiako K/Tra bisita, eta "trekkinga" Debaren eta Zumaiairean artean |
| 2003 | Geoturismoko bisita-programak egiten jarraitu da eta programa horiek hedatu dira Zumaian |
| 2004 | Biotopo Babestua sortzeko prozesuaren lehenengo urratsak |
| 2005 | Zumaiako Algorri zentroaren inaugurazioa, ingurune ko balio geologikoak eta ingurumenekoak hedatzera bideratutako gunea |
| 2006 | Debaren eta Zumaiairean arteko itsas labarren azaleratzera bisitak egiten hasten dira itsasontziz |
| 2007 | Mutrikuko Nautilus zentroaren inaugurazioa, fosilez eta bere kostaldeko historia geologikoaz arduratzen den zentroa. Estratotipo ofizialak izendatzea Zumaian (D/S eta S/T) |
| 2008 | Flysch-aren <i>Ibilbideari</i> hasiera eman zitzaion, Mutriku, Deba eta Zumaiak beren ondare geologiko eta naturalari elkarrekin balioa ematera bideratutako ekimena. UNESCO Gizateriaren Ondare izendatu zuen Debako Ekaingo haitzuloa, eta Ekainberri erreplika inauguratu zen Zestoan. |
| 2009 | Deba-Zumaiako Biotopo Babestuaren onarpena eta Geoparkeen Europako Sarean Geoparke izateko hautagaitzara aurkezpena |

| Resumen de hitos 1998-2010 | |
|----------------------------|--|
| 1998 | Informe para el establecimiento de las bases técnicas del espacio de la rasa mareal Deba-Zumaia como posible biotopo marino protegido (AZTI) |
| 2002 | Primeras visitas de geoturismo en Zumaia: visita al flysch y al K/T de Zumaia y "trekking" costero entre Deba y Zumaia |
| 2003 | Se continúan y amplían los programas de visitas de geoturismo en Zumaia |
| 2004 | Primeros pasos del proceso de creación del Biotopo Protegido |
| 2005 | Inauguración del Centro Algorri en Zumaia, espacio dedicado a la divulgación de los valores geológicos y ambientales del entorno |
| 2006 | Inicio de visitas en barco al afloramiento costero entre Deba y Zumaia |
| 2007 | Inauguración del Centro Nautilus en Mutriku dedicado a sus fósiles y a la historia geológica de su costa. Designación de estratotipos oficiales en Zumaia (D/S y S/T) |
| 2008 | Inicio de la Ruta del Flysch , iniciativa encaminada a la puesta en valor conjunta entre Mutriku, Deba y Zumaia de su patrimonio geológico y natural común. La UNESCO otorga a la cueva de Ekain de Deba el reconocimiento de Patrimonio de la Humanidad , y se inaugura la réplica de Ekainberri en Zestoan. |
| 2009 | Aprobación del Biotopo Protegido de Deba-Zumaia y presentación de la candidatura a Geoparque ante la Red Europea de Geoparques |



Lurralde horrek zabaltzen ari den bidegorri-sare bat du
 El territorio dispone de una red de bidegorris en expansión



Hondakinen sailkapena Zumaian / Clasificación de residuos en Zumaia

Lurralde orekatu baten iraunkortasuna

Geoparkerako izangai diren hiru lurraldeek iraunkortasunaren alorrean azken urte hauetan egin dituzten ekintza eta politiken zerranda osatu bat dute, eta, jarraian, horiek azalduko ditugu labor-labor. Eremu horretan iraunkortasunaren alorrean planifikatu den erakunde-ekintzaren abiapuntua 2002. urtea da; urte horretatik aurrera ekimen asko egin dira hainbat mailatan. Urte horretan, Mutrikuko eta Debako udalerriek **Tokiko Agenda 21en** prozesuei hasiera eman zieten, eta bi urte geroago Zumaiak ekin zien. Prozesu horien azken helburua ingurumena zaintzen laguntzea eta aurrerapen ekonomikoaren eta ekitate sozialarekin bateragarri egitea da. 2006an, hiru udalerriek beren Tokiko Ekintza Planak (TEP) onartu zituzten, **Tokiko Agenda 21en** oinarritzko elementuak dira plan horiek, udalerrri bakoitzak iraunkortasunarekiko duen estrategia eta konpromisoa eratzten dute, eta Agenda 21en helburuak betetzeko hainbat urtetan egingo diren ekintzak biltzen dituzte programa batean. Oro har, tokiko Agenda 21ek Debako, Mutrikuko eta Zumaiako udalerrietan azken hamarkada honetan izan duen garapenak aurrerapen izugarria ekarri du garapen iraunkorraren eremuan eta emaitza ugari izan ditu.

Sostenibilidad de un territorio equilibrado

Los tres municipios aspirantes a geoparque presentan una completa relación de acciones y políticas de sostenibilidad realizadas en los últimos años, de las que se hace una breve lectura a continuación. El punto de partida de la acción institucional planificada en materia de sostenibilidad en la zona puede situarse en el año 2002, fecha a partir de la cual se han realizado múltiples iniciativas a diferentes niveles. En ese año los municipios de Mutriku y Deba inician sus procesos de **Agenda Local 21**, y dos años más tarde lo hace Zumaia. Estos procesos establecen como objetivo final el favorecer la preservación del medio ambiente y compatibilizarlo con el progreso económico y la equidad social. En 2006 los tres municipios aprueban sus respectivos **Planes de Acción Local (PAL)**, elemento básico de la Agenda 21 Local, que constituye la estrategia y el compromiso de cada municipio con la sostenibilidad, y que recoge en un programa las acciones a realizar a lo largo de varios años para cumplir los objetivos de la Agenda 21. En su conjunto el desarrollo de la Agenda 21 local en los municipios de Deba, Mutriku y Zumaia en la última década ha supuesto un importantísimo avance en el ámbito del desarrollo sostenible, y que ha dado una gran cantidad de frutos.



Hiru udalerriek, halaber, **Eskola Agenda 21**en hartzen dute parte, eta beste ekimen batzuetan ere. Horren adibide gisa, aipa dezakegu **Udalsarea 21** Iraunkortasunerako Euskal Udalerrien Sarean sartu zela. **Udalsarea 21**en xedea Tokiko Agenda 21en Ekintza Planak benetan ezar daitezen bultzatzea eta iraunkortasun-irizpideak udal-kudeaketako eremu guztietan sartzea da **Aalborgeko Konpromisoekiko** ildo berean, udalerriek EAEko garapen iraunkorreko politiketan eta euskal gizartea inplika dadin lortzeko duten zeregina bultzatuz.

Los tres municipios participan a su vez en la **Agenda Escolar 21** y en otras muchas iniciativas. Como ejemplo de ello podemos citar su incorporación a **Udalsarea 21**, **Red Vasca de Municipios hacia la Sostenibilidad**. La misión de **Udalsarea 21** es impulsar la implantación efectiva de los **Planes de Acción** de la **Agenda Local 21** y la integración de criterios de sostenibilidad en todos los ámbitos de la gestión municipal en línea con los **Compromisos de Aalborg**, potenciando el papel de los municipios en las políticas de desarrollo sostenible de la CAPV y en la implicación de la sociedad vasca.

6. Geoparkearen Elkartea

2009ko azaroaren 16an, Zumaiako, Debako eta Mutrikuko udalek, bazkide sortzaile gisa, **Euskal Kostaldeko Geoparkearen kudeaketarako Elkartea (Geogarapen)** eratu zuten, geoparke hori kudeatzeko eta garatzeko sortu zen elkarte hori.

6. Asociación del Geoparque

El 16 de noviembre del 2009 los ayuntamientos de Zumaia, Deba y Mutriku constituyen, en calidad de socios fundadores, la **Asociación para la gestión del Geoparque de la Costa Vasca (Geogarapen)**, que ha sido creada para la gestión y desarrollo de la iniciativa de este geoparque.



Santurraran. Mutriku

Elkartearen helburuak

Geogarapen Elkartea Euskal Autonomia Erkidegoko **Elkarteei buruzko Legearen** babesean sortu zen (ekainaren 22ko 7/2007 Legea), eta honako helburu hauek garatu nahi ditu:

- Lurraldearen garapen iraunkorra eta orekatua, lurralde horretako balio geologikoak, naturalak eta kulturalak babestuta bereziki, lurraldean bizi diren pertsonentzako mesedegarri diren ekintzak garatuz eta jarduerak abian jarritz.
- Lurraldearen ondare naturala babestea eta zaintzea, garrantzi berezia emanez ondare geologikoari, baita baliabide gisa balioa ematea ere, lurralde horretako herritarren garapen ekonomiko eta soziala lortzea helburu izanik.
- Lurreko zientziak lurraldean sustatzea ikerketaren, hezkuntzaren (arautua eta arautu gabea) eta hedapenaren eremuetan, baita beste natur zientziak eta ingurumen-zientziak bultzatzea ere.
- Ondare kulturalari balioa ematea, hura dinamizatzea, berreskuratzea eta hedatzea.
- Ondare kulturalarekin –materiala eta ez-materiala– lotutako jarduerak (tradizioak, ohiturak, lanbideak, ahozko memoria, sormen artistikoa eta abar) sustatzea eta egitea, betiere ondare geologikoarekin, paleontologikoarekin eta arkeologikoarekin lotura handiena duten jarduerari lehentasuna emanez.
- Ingurumen-arloko hezkuntza sustatzea, lurraldearen berezko balioak kontuan hartuz bereziki.
- Natura-turismoa sustatzea, bereziki bere balio geologikoak kontuan hartuta, baita kultura-turismoa sustatzea ere; hori guztia iraunkortasun-esparruaren barruan.
- Turismo-kultura ez ezik lurraldearen eskaintza ere hobetzea.
- Geoparkeen helbururekin bateragarriak diren jarduera ekonomikoak dinamizatzea, tokiko produktuekin lotutako ekimenak babestuz bereziki.
- Eta beste erakunde batzuekin lankidetzan jarduteko ekintzak sustatzea eta egitea, elkartearen helburuak sustatzen lagun dezaketen ekintzak, alegia.

Objetivos de la asociación

La **Asociación Geogarapen** ha sido creada al amparo de la **Ley de Asociaciones del País Vasco**, Ley 7/2007, del 22 junio, y pretende desarrollar los siguientes objetivos:

- El desarrollo sostenible y equilibrado del territorio, con especial apoyo en sus valores geológicos, naturales y culturales, mediante el desarrollo de acciones y la puesta en marcha de actividades cuyo efecto redunde en beneficio de las personas que habitan el territorio.
- La protección y conservación del patrimonio natural del territorio, con un énfasis especial en su patrimonio geológico, y su puesta en valor como recurso, con la finalidad del desarrollo económico y social de su población.
- El fomento de las ciencias de la Tierra en el territorio en los ámbitos de la investigación, educación (reglada y no reglada) y difusión, y el impulso de las otras ciencias naturales y ambientales.
- La puesta en valor, dinamización, recuperación y difusión del patrimonio cultural.
- La promoción y realización de actividades vinculadas al patrimonio cultural material e inmaterial (tradiciones, costumbres, oficios, memoria oral, creación artística, etc.), dando prioridad a aquellas actividades más vinculadas con el patrimonio geológico, paleontológico y arqueológico.
- El fomento de la educación ambiental, con especial atención a los valores propios del territorio.
- El fomento del turismo de naturaleza, con atención especial a sus valores geológicos, así como del turismo cultural, todo ello dentro de un marco de sostenibilidad.
- La mejora de la calidad turística y de la oferta del territorio.
- La dinamización de actividades económicas compatibles con los objetivos de los geoparques, apoyando especialmente las iniciativas relacionadas con los productos locales.
- Y promover y realizar las acciones de cooperación con otras entidades que puedan contribuir al impulso de los fines de la asociación.



Itziar Santutegia eta Andutz mendia
 Santuario de itziar y monte Andutz

Elkartearen funtzionamendua

Geogarapen Elkarteak bere hiru bazkide sortzaileekin 2009an bere ibilbideari ekin zionetik, handitu egin da bazkide berriak sartu direlako, hala nola **Aranzadi Zientzia Elkarteak**, **UNESCO Etxea**, **Debegesa**, (Debabarreneko Garapen Ekonomikorako Elkarteak), **Debemen** (Debabarreneko Landa Garapeneko Elkarteak) eta **Urkome** (Urola Kostako Landa Garapeneko Elkarteak). Elkartearen lantaldeetan modu aktiboan parte hartzen ari diren beste erakunde edo entitate batzuk (**Eusko Jaurklaritza**, **Gipuzkoako Foru Aldundia**, esaterako), 2010eko uztailan izapidetzen ari dira Elkarte horretan berehalaz sartzea. Era berean, espero da **Geogarapen Elkartean** agente berri gehiago sartzea (**Urola Kostako Udala Elkarteak**, adibidez).

Horretaz gain, **Geogarapen Elkarteak** lankidetzak-hitzarmenak oinarri hartuta lan egiten ari da hainbat entitate edo erakunderekin, hala nola **Euskal Herriko Unibertsitatearekin** edo **Euskadiko Geologoen Elkargoarekin**. Halaber, proiektuarekin lotutako elkarte, enpresa eta beste kolektibo batzuetara hurbiltzen ere hasi da.

Proiektu hori gauzatzeko, elkarteak **2011-2014 Laurteko Ekintza Plana** dauka; geoparkearen ekintza-ildo nagusiak definitzen dira plan horretan, bost bloketan zatituta:

2011-2014 Laurteko Ekintza Plana; Ekintza ildo Nagusiak:

1. Zientzia eta lurraldea
 - 1.1. Ikerketa eta azterlanak
 - 1.2. Prestakuntza eta hezkuntza
 - 1.3. Argitalpenak eta zabalkunde zientifikoa
 - 1.4. Zientzia-turismoaren sustapena
2. Ingurumena eta iraunkortasuna
 - 2.1. Azterlanak
 - 2.2. Ingurumen-arloko hezkuntza
 - 2.3. Bisita gidatuak
 - 2.4. Hedapenaren kalitatea
 - 2.5. Argitalpenak eta komunikazioa
3. Turismoa
 - 3.1. Azterlanak
 - 3.2. Turismo-politika, turismo-produktuak eta kalitatea
 - 3.3. Sustapena eta ekitaldiak
4. Kultura eta tokiko garapena
 - 4.1. Landa-ingurunearekiko eta lehen sektorearekiko sentsibilizazioa
 - 4.2. Tokiko gastronomia-produktuen sustapena eta zuzeneko salmenta
 - 4.3. Tokiko artisten eta artisauen sustapena
 - 4.4. Ondare kulturala (ukigarria eta ukiezina) berreskuratzea eta balioa ematea
5. Zeharkako ekintzak
 - 5.1. Geoparkeetako sarbideak eta barne-mugikortasuna
 - 5.2. Lurraldearen erabilerak
 - 5.3. Ibilbideak eta bideak
 - 5.4. Ondarearen interpretazioa
 - 5.5. Geoparkearen astea antolatzea
 - 5.5. Aldizkako beste konpromiso batzuk Geoparkeen Sarearekin



Proiektua herritarrei aurkeztea eta parte hartzeko prozesua
 Presentación del proyecto a la ciudadanía y proceso participativo

Funcionamiento de la asociación

Desde que comenzó su andadura en 2009 con los tres socios fundadores, la **Asociación Geogarapen** se ha visto ampliada con la incorporación de nuevos socios, como la **Sociedad de Ciencias Aranzadi**, **UNESCO Etxea**, **Debegesa** (Sociedad para el Desarrollo Económico de Debabarrena), **Debemen** (Asociación de Desarrollo Rural del Bajo Deba) y **Urkome** (Asociación de Desarrollo Rural de Urola Kosta). Otras instituciones o entidades que ya están participando activamente en los grupos de trabajo de la asociación son el **Gobierno Vasco** y la **Diputación Foral de Gipuzkoa**, que a fecha de julio de 2010 están tramitando su inminente incorporación a la misma. Así mismo se espera la futura incorporación en **Geogarapen** de nuevos agentes como la **Mancomunidad Urola Kosta**.

Además de todo ello la **Asociación Geogarapen** está trabajando con entidades o instituciones como la **Universidad del País Vasco** o el **Colegio de Geólogos del País Vasco** sobre la base de convenios de colaboración. También se ha iniciado una aproximación a asociaciones, empresas y a otros colectivos vinculados al proyecto.

Para llevar adelante este proyecto la asociación cuenta con el **Plan Cuatrienal de Acción 2011-2014**, donde se definen las principales líneas de acción del geoparque, divididas en cinco bloques:

Plan Cuatrienal de Acción 2011-2014; Líneas Principales:

1. Ciencia y territorio
 - 1.1. Investigación y estudios
 - 1.2. Formación y educación
 - 1.3. Publicaciones y divulgación científica
 - 1.4. Fomento del turismo científico
2. Medio ambiente y sostenibilidad
 - 2.1. Estudios
 - 2.2. Educación ambiental
 - 2.3. Visitas guiadas
 - 2.4. Calidad de la divulgación
 - 2.5. Publicaciones y comunicación
3. Turismo
 - 3.1. Estudios
 - 3.2. Política turística, productos turísticos y calidad
 - 3.3. Promoción y eventos
4. Cultura y desarrollo local
 - 4.1. Sensibilización hacia el medio rural y el sector primario
 - 4.2. Promoción y venta directa de productos gastronómicos locales
 - 4.3. Promoción de artistas y artesanos locales
 - 4.4. Recuperación y puesta en valor del patrimonio cultural tangible e intangible
5. Acciones transversales
 - 5.1. Accesos al geoparque y movilidad interna
 - 5.2. Usos del territorio
 - 5.3. Rutas y senderos
 - 5.4. Interpretación del patrimonio
 - 5.5. Organización de la semana del Geoparque
 - 5.5. Otros compromisos periódicos con la Red de Geoparques

Zumaia



Deba



Mutriku



Euskal Kostaldeko Geoparkaren Kudeaketaerako Elkarte

GEOGARAPEN

Asociación para la Gestión del Geoparque de la Costa Vasca

Sustatzaileak / Promotores



Zumaiaiko Udala



Debako Udala



Mutrikuko Udala



Gipuzkoako Foru Aldundia
Diputación Foral de Gipuzkoa



EUSKO JAURLARITZA
GOBIERNO VASCO